

IN THE US AN IN THE US
US AN TÆ US AN TÆ
EUS AN TÆ US AN TÆ
AN TÆ US AN TÆ US
EUS AN TÆ US AN TÆ
S AN TÆ US AN TÆ
EUS AN TÆ US AN TÆ
AN TÆ US AN TÆ
TÆ US AN TÆ US AN
US AN TÆ US AN TÆ
EUS AN TÆ US AN TÆ
AN TÆ US AN TÆ US
US AN TÆ US AN TÆ

ANTÆUS

37

ANTÆUS

Communicationes ex Instituto Archaeologico

37/2021

Sigel: Antaeus

ANTÆUS

37

Communicationes ex Instituto Archaeologico

Communicationes ex Instituto Archaeologico

Distribution of exchange copies by
the Library of the Institute of Archaeology, Research Centre for the Humanities
H-1097 Budapest, Tóth Kálmán u. 4.

General Editor:

FRIDERIKA HORVÁTH

Editorial Board:

VIKTÓRIA KISS, BÉLA MIKLÓS SZŐKE, LÁSZLÓ TÖRÖK, CSILLA ZATYKÓ,
MIHAEL BUDJA, CLAUDIUS VON CARNAP-BORNHEIM,
SIR DAVID M. WILSON

The publication of this volume was supported by special grants of the Hungarian Academy of Sciences
and the Secretariat of Eötvös Loránd Research Network

HU ISSN 0238-0218

Desktop editing and layout by Archaeolingua
Printed in Hungary by the Prime Rate Kft.
Cover by H&H Design

INHALT – CONTENTS

<i>List of Authors</i>	6
<i>Abbreviations</i>	7
<i>In memoriam László Török (1941–2020)</i>	10
<i>István Koncz – Ádám Bollók: Elephant ivory artefacts in the Carpathian Basin during the 6th and 7th centuries: Chronology, distribution and cultural context</i>	15
<i>Miklós Takács: Einige siedlungsarchäologische Überlegungen zum Inhalt der Begriffe „Dorf“ und „Weiler“ im Kontext des Karpatenbeckens des 10.–11. Jahrhunderts – Zur Gräberfeldtypologie von László Kovács</i>	43
<i>László Kovács: Reflexionen auf die Abhandlung von Miklós Takács</i>	67
<i>László Révész: Friedhöfe und Siedlungen im Karpatenbecken des 10.–11. Jahrhunderts: Einige Anmerkungen zur Abhandlung von Miklós Takács</i>	79
<i>Péter Langó: Notes on the 10th–11th-century relations of female jewellery found in the Carpathian Basin with South-Eastern Europe reflected by two types of jewellery</i>	91
<i>György Terei: The relationship of Árpadian-age castles and settlements in Pest county</i>	173
<i>Elek Benkő: The medieval water supply system of Pilis Abbey</i>	193
<i>Katalin Szende: The material culture of urban pragmatic literacy in medieval Hungary</i>	225
<i>Bianka Gina Kovács: Late medieval ceramics with stamped decoration in Central Transdanubia</i>	249
<i>Ágnes Kolláth: The research history of early modern pottery in Hungary</i>	283
<i>Gyöngyi Kovács: Stoves in the Ottoman castle at Barcs, Drava valley, Hungary</i>	329
<i>Béla Miklós Szőke: Gussform eines türkisch-balkanischen Kopfschmuckes von Lenti-Előhegy (Komitat Zala, SW-Ungarn)</i>	381
<i>László Bartosiewicz: Fish consumption in the archiepiscopal residence of Esztergom in the context of fishing, aquaculture and cuisine</i>	387
<i>Erika Gál: Archaeozoological assessment of the refuse deposit of the archiepiscopal residence in Esztergom</i>	421

LIST OF AUTHORS

BARTOSIEWICZ, LÁSZLÓ

Stockholm University
Department of Archaeology and Classical Studies
SE-106 91 Stockholm,
Institutionen för arkeologi och antikens kultur
laszlo.bartosiewicz@ofl.su.se

BENKŐ, ELEK

Institute of Archaeology,
Research Centre for the Humanities
H-1097 Budapest, Tóth Kálmán utca 4.
benko.elek@abtk.hu

BOLLÓK, ÁDÁM

Institute of Archaeology,
Research Centre for the Humanities
H-1097 Budapest, Tóth Kálmán utca 4.
bollak.adam@abtk.hu

GÁL, ERIKA

Institute of Archaeology,
Research Centre for the Humanities
H-1097 Budapest, Tóth Kálmán utca 4.
gal.erika@abtk.hu

KOLLÁTH, ÁGNES

Institute of Archaeology,
Research Centre for the Humanities
H-1097 Budapest, Tóth Kálmán utca 4.
kollath.agnes@abtk.hu

KONCZ, ISTVÁN

Eötvös Loránd University
Institute of Archaeological Sciences
H-1088 Budapest, Múzeum krt. 4/b
fredgar22@gmail.com

KOVÁCS, BIANKA GINA

Institute of Archaeology,
Research Centre for the Humanities
H-1097 Budapest, Tóth Kálmán utca 4.
kovacs.bianka@abtk.hu

KOVÁCS, GYÖNGYI

Institute of Archaeology,
Research Centre for the Humanities
H-1097 Budapest, Tóth Kálmán utca 4.
kovacs.gyongyi@abtk.hu

KOVÁCS, LÁSZLÓ

Institute of Archaeology,
Research Centre for the Humanities
H-1097 Budapest, Tóth Kálmán utca 4.
kovacs.laszlo@abtk.hu

LANGÓ, PÉTER

Institute of Archaeology,
Research Centre for the Humanities
H-1097 Budapest, Tóth Kálmán utca 4.
lango.peter@abtk.hu

RÉVÉSZ, LÁSZLÓ

University of Szeged
Department of Archaeology
H-6722 Szeged, Egyetem u. 2.
reveszlaszlo1986@gmail.com

SZENDE, KATALIN

Central European University
Department of Medieval Studies
H-1051 Budapest, Nádor u. 9.
A-1100 Quellenstraße 51, Wien
szendek@ceu.edu

SZŐKE, BÉLA MIKLÓS

Institute of Archaeology,
Research Centre for the Humanities
H-1097 Budapest, Tóth Kálmán utca 4.
szoke.bela@abtk.hu

TAKÁCS, MIKLÓS

Institute of Archaeology,
Research Centre for the Humanities
H-1097 Budapest, Tóth Kálmán utca 4.
takacs.miklos@abtk.hu

TEREI, GYÖRGY

Budapest History Museum,
Castle Museum, Medieval Department
H-1014 Budapest, Szent György tér 2.
Buda Castle Building E
tereigy@btm.hu

ABBREVIATIONS

ActaArchHung	Acta Archaeologica Academiae Scientiarum Hungaricae (Budapest)
ActaEthnHung	Acta Ethnographica Academiae Scientiarum Hungaricae (Budapest)
ActaOrHung	Acta Orientalia Academiae Scientiarum Hungaricae (Budapest)
ActaMusPapensis	Acta Musei Papensis. A Pápai Múzeum Értesítője (Pápa)
Agria	Agria. Az Egri Múzeum Évkönyve (Eger)
AH	Archaeologia Historica (Brno)
AHN	Acta Historica Neolosiensia (Banská Bystrica)
AJMK	Arany János Múzeum Közleményei (Nagykőrös)
AKorr	Archäologisches Korrespondenzblatt (Mainz)
Alba Regia	Alba Regia. Annales Musei Stephani Regis (Székesfehérvár)
AnalCis	Analecta Cisterciensia (Roma)
AnnHN	Annales Historico-Naturales Musei Nationalis Hungarici (Budapest)
Antaeus	Antaeus. Communicationes ex Instituto Archaeologico (Budapest)
Antiquity	Antiquity. A Review of World Archaeology (Durham)
AR	Archeologické Rozhledy (Praha)
ArchA	Archaeologia Austriaca (Wien)
ArchÉrt	Archaeologiai Értesítő (Budapest)
ArchHung	Archaeologia Hungarica (Budapest)
ArchLit	Archaeologia Lituana (Vilnius)
ArhSof	Археология. Орган на Националния археологически институт с музей – БАН (Sofia)
ARR	Arheološki Radovi i Rasprave (Zagreb)
Arrabona	Arrabona. A Győri Xantus János Múzeum Évkönyve (Győr)
AV	Arheološki Vestnik (Ljubljana)
Balcanoslavica	Balcanoslavica (Prilep)
BÁMÉ	A Béri Balogh Ádám Múzeum Évkönyve (Szekszárd)
BAR	British Archaeological Reports (Oxford)
BMÖ	Beiträge zur Mittelalterarchäologie in Österreich (Wien)
BudRég	Budapest Régiségei (Budapest)
Castrum	Castrum. A Castrum Bene Egyesület folyóirata (Budapest)
CommArchHung	Communicationes Archaeologicae Hungariae (Budapest)
Cumania	Cumania. A Bács-Kiskun Megyei Múzeumok Közleményei (Kecskemét)
DBW	Denkmalpflege Baden-Württemberg (Stuttgart)
EMÉ	Az Egri Múzeum Évkönyve (Eger)
EurAnt	Eurasia Antiqua. Zeitschrift für Archäologie Eurasiens (Bonn)
FolArch	Folia Archaeologica (Budapest)
FontArchHung	Fontes Archaeologici Hungariae (Budapest)
GMSB	Годишник на музеите от Северна България (Варна)
GZM	Glasnik Zemaljskog muzeja Bosne i Hercegovine u Sarajevu (Sarajevo)
GZMS	Glasnik Hrvatskih Zemaljskih Muzeja u Sarajevu (Sarajevo)
HAH	Hereditas Archaeologica Hungariae (Budapest)

Hesperia	Hesperia. Journal of the American School of Classical Studies at Athens (Princeton)
História	História. A Magyar Történelmi Társulat, majd a História Alapítvány folyóirata (Budapest)
HOMÉ	A Herman Ottó Múzeum Évkönyve (Miskolc)
INMVarna	Известия на Народния музей – Варна (Varna)
IstMitt	Istanbuler Mitteilungen (Tübingen)
JAMÉ	A nyíregyházi Jósza András Múzeum Évkönyve (Nyíregyháza)
Jászkunság	Jászkunság. Az MTA Jász-Nagykun-Szolnok Megyei Tudományos Egyesület folyóirata (Szolnok)
JbAC	Jahrbuch für Antike und Christentum (Bonn)
JPMÉ	A Janus Pannonius Múzeum Évkönyve (Pécs)
KMMK	Komárom-Esztergom Megyei Múzeumok Közleményei (Tata)
LK	Levéltári Közlemények (Budapest)
MAA	Monumenta Avarorum Archaeologica (Budapest)
MacAA	Macedoniae Acta Archaeologica (Skopje)
MAG	Mitteilungen der Anthropologischen Gesellschaft (Wien)
MBV	Münchener Beiträge zur Vor- und Frühgeschichte (München)
MHKÁS	Magyarország honfoglalás és kora Árpád-kori sírleletei (Budapest)
MittArchInst	Mitteilungen des Archäologischen Instituts der Ungarischen Akademie der Wissenschaften (Budapest)
MFME	A Móra Ferenc Múzeum Évkönyve (Szeged)
MFME StudArch	A Móra Ferenc Múzeum Évkönyve – Studia Archaeologica (Szeged)
MMMK	A Magyar Mezőgazdasági Múzeum Közleményei (Budapest)
MŰÉ	Művészettörténeti Értesítő (Budapest)
MŰT	Művészettörténeti Tanulmányok. Művészettörténeti Dokumentációs Központ Évkönyve (Budapest)
NÉrt	Néprajzi Értesítő (Budapest)
NMMÉ	Nógrád Megyei Múzeumok Évkönyve (Salgótarján)
OA	Opvscvla Archaeologica (Zagreb)
Offa	Offa. Berichte und Mitteilungen des Museums Vorgeschichtliche Altertümer in Kiel (Neumünster)
PA	Památky Archeologické (Praha)
Prilozi	Prilozi Instituta za povijesne znanosti Sveučilišta u Zagrebu (Zagreb)
PrzA	Przegląd Archeologiczny (Wrocław)
PtujZb	Ptujski Zbornik (Ptuj)
PV	Přehled výzkumů (Brno)
PZ	Prähistorische Zeitschrift (Berlin)
RégFüz	Régészeti Füzetek (Budapest)
RGA	Reallexikon der Germanischen Altertumskunde (Berlin)
RT	Transylvanian Review / Revue de Transylvanie (Cluj)
RVM	Rad Vojvođanskih muzeja (Novi Sad)
SbNMP	Sborník Národního muzea v Praze (Praha)
Scripta Mercaturae	Scripta Mercaturae. Zeitschrift für Wirtschafts- und Sozialgeschichte Gutenberg)
SHP	Starohrvatska Prosvjeta (Zagreb)
SlA	Slovenská Archeológia (Bratislava)
SlAnt	Slavia Antiqua (Poznan)

SIS	Slovanské štúdie (Bratislava)
SMK	Somogyi Múzeumok Közleményei (Kaposvár)
StComit	Studia Comitatus. A Ferenczy Múzeum Évkönyve (Szentendre)
StH	Studia Historica Academiae Scientiarum Hungaricae (Budapest)
StSl	Studia Slavica Academiae Scientiarum Hungaricae (Budapest)
StudArch	Studia Archaeologica (Budapest)
Századok	Századok. A Magyar Történelmi Társulat folyóirata (Budapest)
TBM	Tanulmányok Budapest Múltjából (Budapest)
Tisicum	Tisicum. A Jász-Nagykun-Szolnok Megyei Múzeumok Évkönyve (Szolnok)
USML	Utrecht Studies in Medieval Literacy (Turnhout)
VAH	Varia Archeologica Hungarica (Budapest)
VAMZ	Vjesnik Arheološkog muzeja u Zagrebu (Zagreb)
VMMK	A Veszprém Megyei Múzeumok Közleményei (Veszprém)
WiA	Wiadomości Archeologiczne (Warszawa)
WMMÉ	A Wosinsky Mór Múzeum Évkönyve (Szekszárd)
ZalaiMúz	Zalai Múzeum (Zalaegerszeg)
Zborník FFUK, Musaica	Zborník Filozofickej Fakulty Univerzity Komenského. Musaica (Bratislava)
ZbSNM	Zborník Slovenského Národného Múzea. História (Bratislava)
ZfAM	Zeitschrift für Archäologie des Mittelalters (Köln)
ZHVSt	Zeitschrift des Historischen Vereins für Steiermark (Graz)
Ziegelei-Museum	Ziegelei-Museum. Bericht der Stiftung Ziegelei-Museum (Cham)
ZRNM	Zbornik Radova Narodnog Muzeja (Beograd)

BÉLA MIKLÓS SZÓKE

GUSSFORM EINES TÜRKISCH-BALKANISCHEN KOPFSCHMUCKES VON LENTI-ELŐHEGY (KOMITAT ZALA, SW-UNGARN)

Im Andenken an László Horváth (1945–2015) gewidmet

Abstract: The mold of a trinket common among the Balkan population during the Ottoman rule, which also proves its local manufacturing.

Stichwörter: Gussform, türkisch-balkanisch, Kopfschmuck, Ungarn in der Zeit der Osmanen

Im März 1982 schenkte György Varga (Nagykanizsa, Andrejka [heute: Csokonai] utca 6). dem Thúry György Museum von Nagykanizsa eine Gussform, auf die er nordöstlich des mittelalterlichen Gosztola, in Lenti-Előhegy, 100 m nördlich vom Glockenstapel gestoßen war. Am 27. Oktober 1987 begaben wir uns gemeinsam mit László Horváth zum Fundort und obwohl die Sichtverhältnisse gut waren, fanden wir auf dem Acker zwischen dem Glockenstapel, der auf dem hufeisenförmigen Plateau des Előhegy stand und dem davon ungefähr 100 m entfernten, am Nordende befindlichen Wasserturm keinerlei Siedlungsspuren (*Abb. 1. 1*), selbst die in den Weinkellern arbeitenden Ansässigen erinnerten sich nicht an Erdarbeiten, die archäologisch verwertbare und mit der Gussform in Verbindung zu bringende Funde zutage gefördert hätten. Der ursprüngliche Besitzer der Gussform muss also aller Wahrscheinlichkeit nach die Form woanders erstellt, bzw. benutzt, sie allerdings in jener Gegend verloren haben. Die zerbrochene und deshalb unbrauchbare Gussform wurde anhand der darauf befindlichen Spuren wohl längere Zeit lang als Schleifstein verwendet.

Die Gussform besteht aus dunkelgrauem und überall auf dem Ostalpengebiet vorzufindendem Schiefer,¹ ursprünglich war sie rechteckig. Ihre (messbare) Länge beträgt 5,9 cm, Breite 7,8 cm, Dicke 1,4 cm; auf der Rückseite verschmälerte sie sich allerdings – womöglich teils aufgrund der Verwendung als Schleifstein – an zwei Stellen auf bis zu 0,6 cm. In die Mitte der Gussform wurde ein rundes Loch mit einem Durchmesser von 0,8 cm gebohrt, womit die beiden Hälften der zweiseitigen Gussform ineinandergefügt wurden. In eine Ecke der Form hatte man ein Loch mit einem Durchmesser von 0,6 cm gebohrt, das als Lüftungsöffnung dienend den Rücklauf regulierte. Da die Ecke der Form gerade an dieser Stelle abgebrochen war, kam das während des letzten Gusses festgetrocknete Silber zum Vorschein.

Anhand der in die Vorderseite vertieften Muster wurde die Form für den Guss von Komponenten eines türkisch-balkanischen Kopfschmuckes verwendet, deren Dicke der eines Blechs entsprach. Eine dieser Komponenten ist eine fast kreisrunde Blechzier, die einen geschlossenen Halbmond darstellt und deren Rand rundum fünf kreisrunde Ösen aufweist: jeweils eine in der Nähe der beiden Spitzen des Halbmondes, eine in der Mitte, auf der Achse des Halbmondes, bzw. jeweils eine auf halber Strecke zwischen den beiden Spitzen und der Mittelachse. Die Ausgussrinne schließt an das obere Ende der kreisrunden Öse an, die sich auf der Mittelachse des Halbmondes befindet. Daneben hatte man noch die Muster dreier trapezförmiger Anhänger in die Schieferplatte

¹ Für die Materialbestimmung der Gussform möchte ich mich bei Pál Sümegi bedanken.

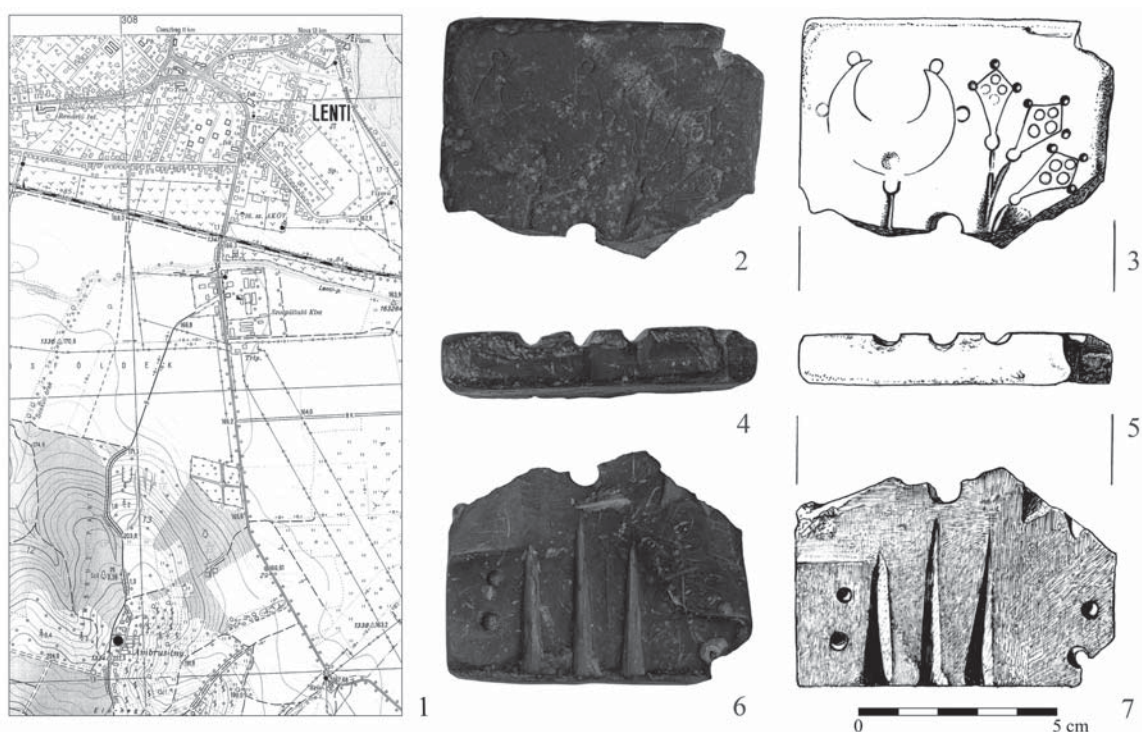


Abb. 1. 1. Lenti-Előhegy, der Fundort der Gussform (schwarzer Punkt);
 2, 4, 6 (Foto der Gussform: ©Péter Hámori);
 3, 5, 7 (Zeichnung der Gussform: ©Szathmáryné, Ida Polgár)

vertieft, jedes Muster weist vier kreisförmige Motive auf, an drei Ecken der Trapeze sind kleine Kügelchen zu sehen. Die Ausgussrinnen, die von einer gemeinsamen, breiteren Rinne abzweigen, laufen auch hier in Richtung der kleinen runden Ösen am oberen Ende des Trapezes, die dem Aufhängen der Form dienten (Abb. 1. 2–3).

Die auf der Rückseite der Gussform sichtbaren Einwirkungen sind sekundärer Art. Die drei spitz zulaufenden, länglich kegelförmigen Vertiefungen (Länge 4,0 und 3,3 cm, Breite 0,5 cm, Tiefe 0,5–0,3 cm) hatte man womöglich zum Anspitzen irgendeines spitzen Gegenstands, z. B. eines Knochenpfriems auf der Schiefergussform angelegt. Neben ihnen befinden sich auf einer Seite zwei runde Vertiefungen mit unbekanntem Zweck (Durchmesser 0,4 und 0,5 cm, Tiefe 0,4 cm), auf der anderen Seite ist eine seichtere, ähnlich runde Vertiefung zu sehen (Durchmesser 0,3 cm, Tiefe 0,2 cm), die unter Umständen mit der Gussform zusammenhängt, während das runde Loch mit beschädigtem Rand neben letzterer Vertiefung ein kreisförmiges Lüftungsloch für den Guss des Kopfschmucks war, dessen Rand herausgebrochen war (Abb. 1. 4–7).

Eine der Gussform aus Lenti sehr ähnliche Gussform kam 2005 auf dem Gebiet des Rác-Füzdő (Budapest I, Hadnagy u. 8–10) zum Vorschein. Jene Gussform bestand aus dunkelgrauem Stein, wahrscheinlich handelt es sich ebenfalls um Schiefer (Länge 6 cm, Breite 4 cm). Man hatte in die Oberfläche eine mondformige, fast kreisrund abgeschlossene Verzierung gekratzt, deren Ausgussrinne auch hier zur runden Aufhängeöse hin, auf der Halbmondachse verläuft. Am Rand des geschlossenen Halbmondes offenbaren sich rundherum jeweils drei, leicht ovale Ösen, wovon die beiden in der Nähe der Halbmondspitzen kleiner sind, als die übrigen. Innerhalb des Halbmondes begleiten den Mondsichelrand drei vertiefte Linien, die sich wohl in Form schmaler Rillen aus der Rückplatte (?) des Schmuckstücks emporwölbten.²

² *Kincsek a város alatt* 2017 194, Kat. 797.

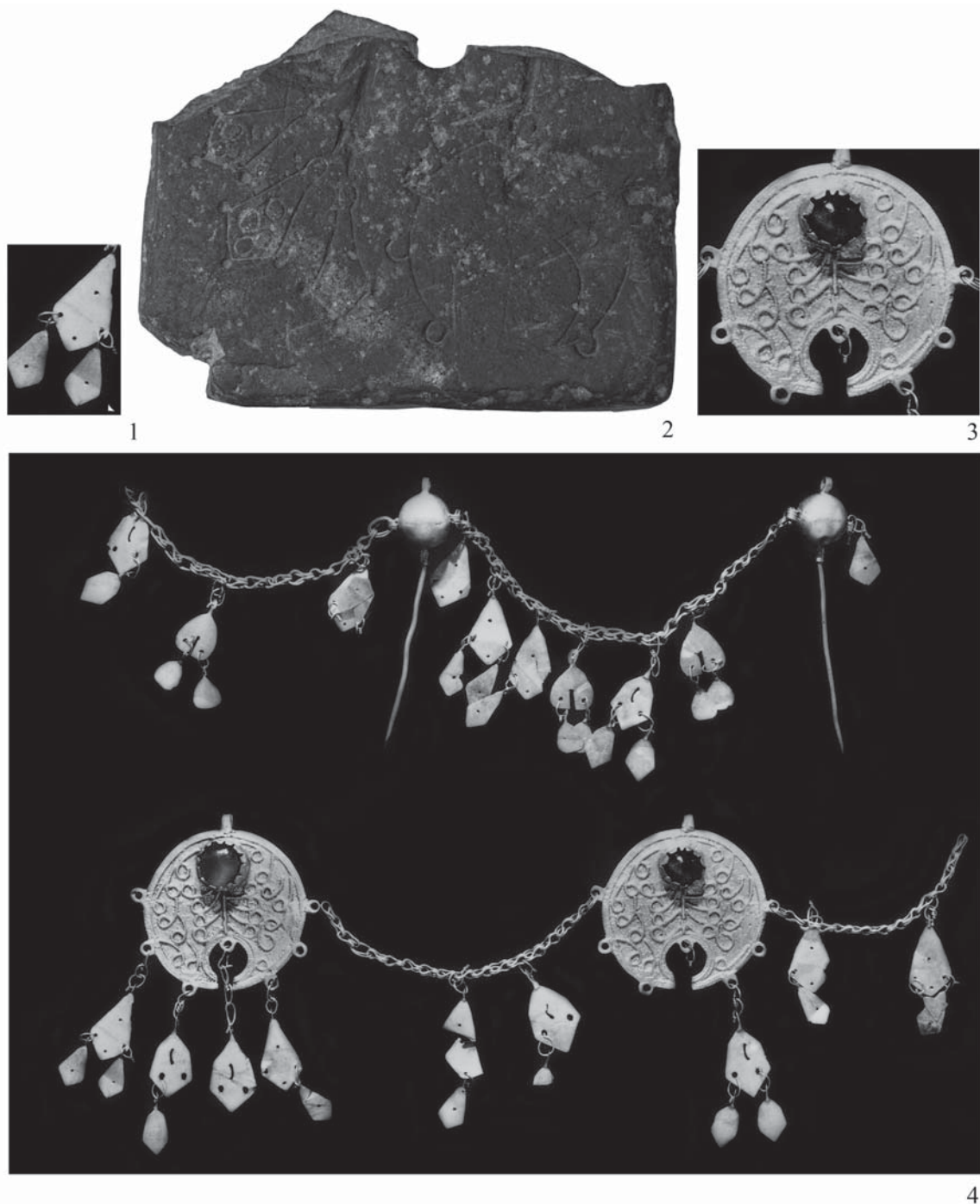


Abb. 2. 1, 3, 4. Kopfschmuck von Kajdacs (©UNM, Datensammlung, Fotoarchiv);
2. Lenti-Előhegy, Vorderseite der Gussform.

Die fast einen Kreis bildende, mondformige Zier und die trapezförmigen Anhänger der beiden Gussformen sind aus gegossenem Silberblech gefertigte Komponenten eines türkisch-balkanischen Kopfschmuckes. Von den Nadeln mit kugeligem Kopf, die der Befestigung dienten und/oder von den Scheiben, die die Form eines geschlossenen Halbmondes hatten, bzw. von den Verbindungsketten hingen tropfen- oder trapezförmige Silberblech-Anhänger in dreifacher Gliederung herab (an jedem Blechanhänger hingen zwei weitere kleine Anhänger). Das Ungarische Nationalmuseum bewahrt eine im Jahre 1864 in Kajdacs (Komitat Tolna) (Abb. 2. 4)

und eine im Jahre 1943 in Battonya (Komitat Békés) geborgene Variante dieses Kopfschmucks auf. In beiden Fällen wurde die Vorderseite des halbmondförmigen Blechs mit aus Filigrandraht gefertigten Stäbchenranken, in strahl- oder netzförmiger Anordnung verziert, während sich aus der Mitte der Halbmondachse, in einer kreisförmigen oder viereckigen Fassung eine Glaseinlage hervorhebt.³ Den Kopfschmuck von Battonya barg man gemeinsam mit 165 Münzen, die späteste darunter wurde im Jahre 1684 geprägt.⁴ Auch der silberne Kopfschmuck von Kajdacs kann auf das Ende des 17. Jahrhunderts datiert werden, wovon ein Teil mit Scheiben in Form eines geschlossenen Halbmondes früher als Fund unbekanntes Fundorts registriert worden war.⁵

Das Fragment von Lenti ist eine Hälfte einer zweiseitigen Gussform, jedoch kann nicht eindeutig festgestellt werden, ob man diese Hälfte für den Guss der Vorder- oder Rückseite des Schmuckstücks verwendete. Zwar hatte man praktisch nur die Konturen des halbmondförmigen Blechschmucks in die Form vertieft, die Innenseite ist dennoch vollkommen unverziert, was bedeutet, dass es sich wohl eher um die Rückseite handelt (*Abb. 2. 2*). Diese Annahme bestärkt auch der Umstand, dass von den bekannten Kopfschmuckvarianten die Filigranverzierung auf der Vorderseite der Halbmonde aus Kajdacs vermutlich mitgegossen worden war (*Abb. 2. 3*). Bei den Kreisen innerhalb der trapezförmigen Anhänger der Gussform handelt es sich offensichtlich nicht um Verzierungen, da die einzigen „Verzierungen“ der kleinen, trapez- oder tropfenförmigen Blechanhänger jene runden Löcher sind, in die man noch kleinere Blechanhänger gehängt hatte. Deshalb könnte es sich bei den kreisförmigen Motiven innerhalb der trapezförmigen Anhänger der Gussform aus Lenti um die Andeutungen der runden Ausschnitte handeln (*Abb. 2. 1*).

Anhand der trapezförmigen kleinen Anhänger der in Lenti gefundenen Gussform steht sie dem Kopfschmuck von Kajdacs näher. Auf der Scheibenzier in Form eines geschlossenen Halbkreises aus Kajdacs befinden sich allerdings – ähnlich, wie bei dem aus dem Rác-Fürdő von Budapest – sieben runde Ösen, während der Schmuck aus Battonya – der dem aus Lenti ähnelt – nur fünf Ösen aufwies. Anhand der Analogien hatte man die Gussform aus Lenti eindeutig für den Guss der Komponenten eines solchen türkisch-balkanischen Kopfschmuckes benutzt, die einen weiteren, bisher unbekanntes Kopfschmuck zierte.

Die türkisch-balkanischen Silberschmuckstücke mit Blechanhängern und Filigranzier können samt weiteren Fundgruppen, denen ebenfalls balkanischer Ursprung nachgesagt wird, auf der südlichen Tiefebene und in Süd-Transdanubien bis zur Südgrenze des Plattensees verfolgt werden, während sie zur Zeit des 17. Jahrhunderts bereits in Pest und Buda erschienen. Ihre Verbreitung deckt sich zum Teil mit der Verbreitung von rauen, auf der Handdrehscheibe gefertigten Hauskeramiken vom balkanischen Typ.⁶ Dieser Umstand ist in jener Hinsicht wichtig, als dass diese türkisch-balkanischen Schmuckstücke nicht nur importiert oder als persönlicher Trachtgegenstand in die besetzte Region gelangten, sondern teilweise auch in hiesigen Werkstätten hergestellt worden waren. Die Nähe des Fundortes Lenti zu Nagykanizsa, das am 20. Oktober 1600 von den Osmanen erobert wurde und von Anfang an als Sitz eines osmanischen Verwaltungsbezirks (Wilajet) diente,⁷ weist mit ziemlicher Sicherheit auf den Ursprungs- und Gebrauchsort der Gussform hin.

Der Fund von Lenti ist auch deshalb besonders wichtig, weil wir lediglich über sehr begrenzte Kenntnisse hinsichtlich der Schmuckstücke aus der Zeit der Osmanen verfügen. Eine Möglichkeit, mehr über sie zu erfahren, bieten die in Reisebüchern europäischer Besucher

³ *Gerelyes 1994* 68, *Abb. 22–23*; *Gerelyes 2012* *Abb. 3–4*; *Gerelyes 2017* *Abb. 9–10*.

⁴ *Gerelyes 1994* 44–45; *Gerelyes 2012* 231, *Abb. 3*.

⁵ *Gerelyes 1994* 45; *Gerelyes 2010* 793, *Abb. 12*.

⁶ *Gerelyes 2010* 794. Eine neuere Zusammenfassung über die Verbreitung türkisch-balkanischer Schmuckstückarten auf dem besetzten Gebiet, sowie über balkanische Analogien siehe in: *Gerelyes 2017*.

⁷ *Dávid 1992*.

überdauerten Abbildungen, bzw. jene traditionellen Formen des bäuerlichen und nomadischen Volksschmucks, der bis Anfang des 20. Jahrhunderts einen festen Bestandteil der Tracht bildete und viele Elemente der höflichen und bürgerlichen Mode des 17.–18. Jahrhunderts bewahrte. Dementsprechend bestand „der weibliche Schmuck aus vielfältigem Zierrat für die Haar- und Turbantracht, aus Hals- und Stirnbändern (meist mit Anhängern), Ohrringen und Gürteln mit Beschlägen. Die bei der Schmuckherstellung bevorzugten Techniken sind Filigran- und Granulationsarbeit, Treib- und Flechtarbeit, sowie die Gravur. Sehr beliebt ist die Verbindung vieler kleiner Teile mit Kettengliedern und das Anhängen von runden, tropfen- oder trapezförmigen Elementen und zahlreichen Münzen“.⁸

LITERATUR

- Gerelyes 1994* I. Gerelyes: Török ékszerek [Türkische Schmuckstücke]. Évezredek, évszázadok kincsei 7. Budapest o. J. (1994).
- Gerelyes 2010* I. Gerelyes: A Magyar Nemzeti Múzeum balkáni török fémanyagának jelentősége a régészeti kutatások tükrében. Egy gyűjtemény kialakulásának tanulságai (The significance of the balkanic-turkish metal artefacts in the Hungarian National Museum in the mirror of Archaeological researches. Lessons from the evolution of a collection), in: E. Benkő – Gy. Kovács (eds): A középkor és kora újkor régészete Magyarországon / Archaeology of the Middle Ages and the Early Modern Period in Hungary II. Budapest 2010, 783–798.
- Gerelyes 2012* I. Gerelyes: A törökös-balkáni ékszer típusok elterjedése a hódoltságban [Die Verbreitung türkisch-balkanischer Schmuckstücktypen während der Türkenzeit in Ungarn], in: P. Ács – J. Székely (Hrsg.): Identitás és kultúra a török hódoltság korában. Budapest 2012, 221–234.
- Gerelyes 2017* I. Gerelyes: Ottoman-Balkan jewellery in Ottoman Hungary: typology and spread, in: P. Fodor – P. Ács (eds): Identity and Culture in Ottoman Hungary. Berlin 2017, 239–254. <https://doi.org/10.1515/9783112209301-013>
- Kincsek a város alatt 2017* P. Zsidi (Hrsg.): Kincsek a város alatt. Újdonságok a múltból. Budapest régészeti örökségének feltárása 1867 /2005–2015 [Schätze unter der Stadt. Neuigkeiten aus der Vergangenheit. Die Freilegung des archäologischen Erbes der Stadt Budapest]. Időszaki kiállítás a BTM Vármúzeumban 2017. 04. 12 – 2017. 09. 17. Kiállítási vezető és katalógus. Budapest 2017.
- Rohwedder 1985* D. Rohwedder: Schmuck, in: Türkische Kunst und Kultur aus osmanischer Zeit. Ausstellungskatalog. Recklinghausen 1985, 311–319.

⁸ *Rohwedder 1985* 311. Hiermit möchte ich mich für die Ratschläge bei Gyöngyi Kovács und Ibolya Gerelyes herzlich bedanken.

